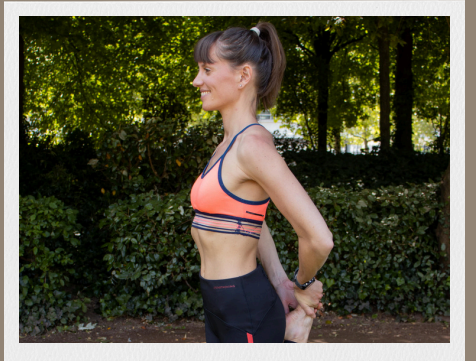


Contes en souplesse



Contes en Souplesse

Résumé

Des scènes de **théâtre**, des extraits littéraires et des **interviews** journalistiques se mêlent, interprétés par Romane Noulé et Cécile Parichet. Ils sont **entrecoupés de moments de stretching** organisés pour le public par Marie Babey.

Note d'intention - le corps des inégalités

Contes en souplesse invite à réfléchir à la **question du genre et de sa corporalité**, à partir d'extraits de scènes qui couvrent un ensemble de problématiques (place des menstruations, tenues de sport différenciées selon le sexe, dénaturalisation des inégalités femmes-hommes en termes de performance), et de manière pratique, à partir d'exercices de stretching et de renforcement.

La pièce a été conçue comme un **dialogue avec le public**, au plus proche de lui. Les comédiennes et les spectateurices partagent l'espace : un cercle, de manière égalitaire. Les scènes sont jouées dans l'espace central et entre les tapis, brouillant la frontière entre les moments joués et les moments d'échange direct avec les participant·e·s. Les questions d'égalité femmes-hommes sont abordées horizontalement.

Le choix d'intégrer quelques personnages fictifs au milieu de femmes réelles ayant eu un impact historique sur le sport augmente le sentiment de proximité entre elles et nous. Lors des scènes, les athlètes que nous jouons et qui s'élancent depuis les tapis pour prendre position sur les questions d'égalité s'intègrent au cercle au même titre que les personnes assistant à l'atelier.

Par ailleurs, l'adresse au public, très directe et très simple où se mélangent la voix des comédiennes échangeant avec les participant·e·s et la voix des personnages historiques rend les événements abordés accessibles et libère la parole. Si certaines questions historiques font consensus aujourd'hui (par exemple, l'ouverture du marathon aux athlètes femmes), d'autres restent d'actualité et nous savons d'expérience qu'elles peuvent déstabiliser une partie de notre public (l'autorisation ou non de la participation des femmes transgenres aux compétitions internationales, la question des tenues des sportives et la censure du corps des femmes que l'on retrouve dans d'autres pans de la société). **L'horizontalité** permet une approche moins frontale et didactique qu'une pièce jouée sur une scène classique.

Les intervenantes

Cécile Parichet

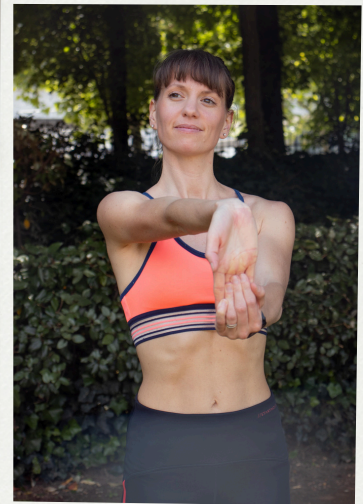


Cécile a été formée au Cours Simon de 2013 à 2016 dans la classe de Diane de La Croix. Pour les Wonderbiches, depuis 2018, elle a mis en scène *Broadway*, *Crimes et Botanique*, jouée à Paris et en Avignon, *L'oubliée du cimetière de Greenwood*, jouée à Paris et en Avignon et elle a joué dans le seule en scène *Une Femme de Terrain* d'Olivier Dutaillis. Dernièrement, elle a signé la mise en scène et l'adaptation de *Tout ce que peut l'amour*, programmée à Paris en 2025-2026.

Elle est également professeure de théâtre et coach comédien-ne-s. Cécile a l'habitude d'intervenir auprès de publics amateurs de tous âges et a été professeure agrégée d'anglais avec une certification de théâtre.

Marie Babey

Passionnée depuis toute jeune par la danse, Marie finit par intégrer la formation professionnelle de l'AID à Paris où elle se forme également à la comédie et au chant. Elle a un parcours pluridisciplinaire riche et s'épanouit sur scène dans des styles très variés (jazz, bollywood, claquettes, charleston, tango argentin, music-hall...) ainsi qu'à la télévision. Elle a enseigné dans de nombreux ateliers périscolaires, et géré des ateliers fitness et danse dans des villages vacances. Elle collabore avec la troupe des Wonderbiches depuis 2017.



Romane Noulé



Romane effectue sa formation au Conservatoire d'art dramatique d'Arras en parallèle de son Bac spécialité cinéma au lycée Guy Mollet Arras. Elle part à Paris pour se former à l'EICAR et au Giles Foreman Center for Acting Paris. À l'aise à l'écran comme sur la scène, la comédienne a joué dans de nombreux courts-métrages et pièces de théâtre. Elle intègre les Wonderbiches en 2021 pour leur pièce *L'oubliée du cimetière de Greenwood*. Elle a l'habitude de mettre en scène des publics jeunes en tant que réalisatrice et d'encadrer des stages.

Fiche technique

Durée : modulable, entre 45min et 1h30

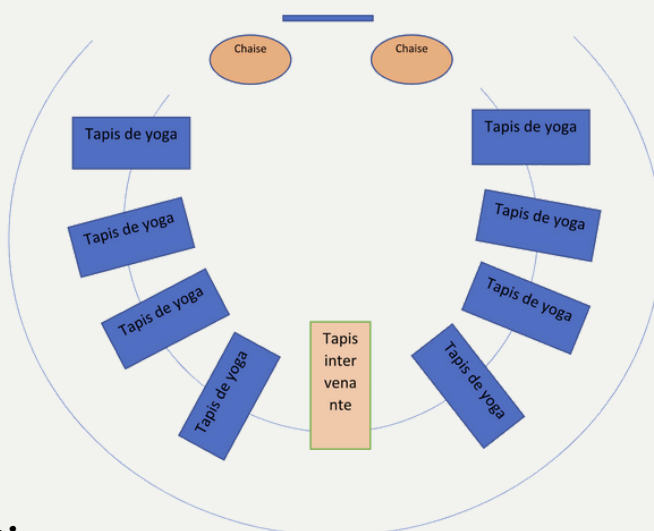
3 comédiennes intervenantes.

La pièce est conçue pour se jouer dans un demi-arc de cercle et s'adapter à tous types de lieux (extérieurs et intérieurs).

Deux comédiennes ont chacune une chaise. La dernière, qui mène les activités sportives est sur tapis. Un premier, un deuxième et un troisième cercle de tapis laissent place à un espace de jeu central et à une piste (en cercle) entre le premier et le deuxième cercle de tapis pour jouer.

Un tableau, entre les deux chaises, permet de noter des informations.

Schéma



Précisions pratiques

La compagnie peut ramener quelques tapis de yoga, mais il est important que les lieux partenaires puissent en fournir également ou qu'ils indiquent au public de ramener les leurs si possible.

Pour que la pièce soit inclusive au maximum, il est bien sûr possible d'installer des chaises ou des fauteuils dans les deuxième et troisième cercles de spectateur·ices pour les personnes qui ne souhaiteraient ou ne pourraient pas faire les activités sportives prévues.

La pièce a été conçue pour être jouée dans des lieux autres que des théâtres et être aussi mobile que possible. Ce dispositif s'adapte à la configurations des salles, en extérieur ou en intérieur.

Besoins en lumière et en son

Aucun besoin de projecteur. La pièce se joue sans changement de lumière et les changements de costume se font tous à vue.

Les moments de sport et de stretching se font tous en musique. La compagnie a besoin d'une enceinte reliée en Bluetooth. A défaut, elle pourra utiliser la sienne. Prévoir une enceinte assez forte pour des représentations en extérieur. Les comédiennes jouent sans micro. En cas de jauge supérieure à 50 en extérieur, c'est au lieu d'accueil de fournir des micros.

Besoins logistiques encadrant la représentation

Les comédiennes ont besoin d'une loge 1h avant le spectacle et pendant la demie heure qui suit l'atelier. Il faut compter 10 minutes d'installation pour les tapis et 10 minutes de rangement en fin d'atelier. Il faut prévoir ce temps avec les spectateur·ices pour optimiser la disposition du public. Cela peut se faire facilement pendant l'arrivée même du public.

Ne pas hésiter à prévoir un temps d'échange après la représentation avec les spectateurices autour d'un verre d'eau.

Lieux de diffusion et partenariats

- La médiathèque d'Achicourt (62) : 23 juillet 2024.
- Nanterre Université : 3 mars 2025 en lien avec le 8 mars (journée internationale des droits des femmes)
- La mairie du 13e : 19 mars 2025 en lien avec le 8 mars (journée internationale des droits des femmes)
- A venir: mairie de Bailly (78) et la MJC Quai de Seine de Sartrouville (78)

La structure porteuse du projet

Depuis 2018, **Les Wonderbiches** portent sur scène des projets de théâtre originaux, mêlant différents genres et traitant de thèmes variés. Nos pièces *Broadway*, *Crimes et Botanique*, *Une femme de terrain*, *L'oubliée du cimetière de Greenwood* et *Tout ce que peut l'amour* ont été jouées à Paris et au festival d'Avignon et continuent d'être programmées.

Devis sur demande

***Contes en souplesse à
la Mairie du 13e***



***Contes en souplesse à
la Tournée des Transats***

