

# LE MANOIR AUX FANTÔMES



À  
Partir de  
6 ans



M.s.7

La Compagnie de la Terre Plate  
présente sa première création jeune public :  
**LE MANOIR AUX FANTÔMES**

Théâtre, frisson, humour et paranormal.

Spectacle jeune public - **dès 6 ans**

Durée : 40 minutes

De et avec :

Franck J. BONNARD

Clément RADOUAN



Calendrier des représentations :

- 22 au 28 avril 2023 au Télémac Théâtre (Nîmes, 30) (**Création**)
- 14 et 15 octobre 2023 au Télémac Théâtre (Nîmes, 30)
- 25 au 30 octobre 2023 au Théâtre de la plume (Montpellier, 34)
- 15 au 19 avril 2024 au Théâtre de la Chocolaterie (St Jean de Védas, 34)
- 19 au 25 octobre 2024 au Télémac Théâtre (Nîmes, 30)
- 03 au 24 novembre 2024 à la Comédie du Mas du Pont (Le Crès, 34)
- 19 octobre 2025 – Musée des Maisons comtoises (Nancray, 25)
- 29 octobre 2025 – Maison Pour Tous – Paul-Emile Victor (Montpellier, 34)
- 30 au 02 novembre 2025 – Théâtre de La Carreterie (Avignon, 84)
- 05 novembre 2025 – Ludo-médiathèque Jean d’Ormesson (Nîmes, 30)

**La Compagnie de la Terre Plate**



[compagnierterreplate@gmail.com](mailto:compagnierterreplate@gmail.com)



06.50.79.92.83 (Clément RADOUAN)



[compagnierterreplate.fr](http://compagnierterreplate.fr)



[@Cie\\_TerrePlate](https://www.instagram.com/Cie_TerrePlate)



[@CieTerrePlate](https://www.facebook.com/CieTerrePlate)

# Note d'intention

---

## La genèse

Clément et Franck sont deux enfants qui ont grandi dans les années 2000 alors que la fête d'halloween prend son essor en France. Bercés par l'ambiance lugubre de fin octobre, *Scooby Doo*, *Chair de Poule*, *Luigi's Mansion*, *Hocus Pocus*, *SOS Fantômes* et toutes ces histoires à dormir debout, ils se sont naturellement dirigés vers l'écriture d'une pièce de théâtre utilisant ces codes de la peur pour enfant.

Une veille d'Halloween, alors que les chats erraient dans le cimetière visible par la fenêtre de l'appartement, Clément et Franck ont eu la vision soudaine de deux chasseurs de fantômes, aspirateurs à la main.

## Deux frères qui se chamaillent

Les deux comédiens ont tous les deux des frères et sœurs. Qui ne s'est jamais chamaillé plus jeune ? Mais en grandissant ces disputes et prises de têtes n'ont plus d'importances et on finit par s'entendre beaucoup mieux. Et dans la chamaille, il y a les réconciliations. C'est surtout cet aspect qui est abordé dans le spectacle. L'important c'est comment, au final, ils finissent par se retrouver et à avancer ensemble. Parce que dans les épreuves de la vie, c'est ensemble qu'on avance. Le lien qui paraît défectueux entre les deux frères est en réalité un lien fort qui les unit. C'est l'occasion pour faire réfléchir sur les relations familiales qu'on entretient tous.

L'union fait la force.

Pour ne pas les aider, les deux frères ont perdu leurs parents. Cet événement traumatisant les pousse à chercher continuellement leurs fantômes.

C'est par ce biais là qu'est abordée la question du deuil et de la prise de responsabilités (une manière de grandir). Les fantômes sont traités dans cette pièce de la manière la plus pragmatique, ils sont censés représenter les morts.

Pour retrouver les fantômes de leurs parents, les deux frères décident de devenir chasseurs de fantômes et fouillent tous les lieux hantés. C'est à ce moment que commence le spectacle :

"Entre alors deux chasseurs de fantômes équipées d'aspirateurs sur le dos (des aspirateurs modifiés pour capturer des fantômes), lampe torche à la main, et bardé d'équipements divers."

Ces sujets sérieux sont balancés par une dose non négligeable d'humour bien caractéristique du style de la compagnie. Oui, nous abordons des thèmes sérieux, difficiles et souvent évités mais nous le faisons avec dérision et humour afin de partager un moment de divertissement.

## La mise en scène

Dans l'optique de favoriser la dualité frisson et humour, le rythme de la pièce se veut rapide avec des dialogues entrecoupés régulièrement de scènes d'actions, de blagues et de situations rocambolesques. Les deux frères sont continuellement happés par l'esprit frappeur et se disputent la manière de faire pour s'en libérer. Ce rythme rapide contraste avec des moments plutôt axés sur l'écoute et le silence pesant qui créent un sentiment d'angoisse.

Les deux personnages ont été voulu dans une opposition stricte : L'un est pragmatique, scientifique, raisonné mais ne fait pas confiance à son frère, il veut se débarrasser rapidement de la tâche de

nettoyage du manoir et reste persuadé que c'est une fausse alerte; le plus jeune des deux est plus effrayé, il agit toujours trop rapidement, n'écoute pas son frère mais reste étonnement toujours prêt à attraper le fantôme.

Le travail s'est mené avec une équipe très réduite. Nous avons décidé de faire tout à deux. De l'écriture à la mise en scène, en passant même par la technique, chaque étape a nécessité une attention différente. Nous avons filmé chaque répétition et avons fait des temps de travail sur vidéo pour se mettre en scène.

## L'ambiance

Un huis clos dans un vieux salon de manoir hanté signifiait pour nous qu'il fallait donner une forte attention sur l'ambiance.

Le décor est chaleureux, garni de détails, de bibelots et de tableaux. Mais, entretenue par l'abandon depuis de nombreuses années, la pièce est encombrée de toiles d'araignées et de poussière. Pour jouer avec la rupture qu'amène la présence des deux frères (vivant) dans un manoir hanté (mort), l'équipement de chasse aux fantômes est d'un moderne kitsch. Des aspirateurs roulants attachés dans le dos et modifiés avec d'étonnants câblages électriques et des rallonges qui traînent au sol, une boîte de détection de champ électro-magnétique qui clignote et des outils plus ou moins conventionnels.

Participant à l'ambiance, la création lumière se veut sombre, avec une grande importance sur les lampes présentes sur le plateau et la lumière semblant venir de l'extérieur (éclaircs d'orage). De temps en temps la lumière vacille témoignant de la présence d'un fantôme, les personnages et le public se retrouvent dans le noir quand surviennent alors des bruits étranges qui favorisent

l'immersion.

La construction sonore a également pris un rôle majeur dans l'ambiance générale. Des bruits sont présents à intervalles irréguliers, le bois grince, des portes claquent. Ces bruits ne sont pas seulement enregistrés, ils sont parfois également présents en coulisse ou sur le plateau. Une manière de rendre plus proche et étrange les événements. Finalement, pour accompagner le déroulé de l'histoire, une bande musicale a été créée dans des tons dissonants, descendants, mineurs, en pensant à la dualité des personnages et des interventions fantomatiques.

La régie est complètement automatique afin de nous laisser jouer sans préoccupation technique. Tout est joué sur une seule piste sonore de 40 minutes où interviennent musiques, effets spéciaux et ambiances sonores. Enfin la lumière est également contrôlée automatiquement avec un ordinateur. Tous les effets techniques sont parfaitement synchronisés. Il existe aussi dans le décor des éléments électroniques qui permettent l'activation d'effets à distance.

## Conclusion

Ce spectacle se veut immersif. Chaque aspect de la création a été pensé afin d'allier divertissement et message, humour et sérieux.

Nous avons voulu aborder des sujets qui nous tenaient à cœur - la famille, le deuil - en restant proches de l'univers des enfants avec des thèmes qu'ils reconnaissent et apprécient comme *S.O.S fantôme* ou *Luigi's mansion*. Ces références sont également attachées aux générations des parents, voire des grand-parents, qui retrouveront l'esprit des films d'épouvante de Disney ou Universals.



# L'histoire

---

Un soir lugubre d'automne, l'orage gronde au-dessus du manoir le plus hanté du pays. Alors qu'ils auraient pu être en train de dormir chez eux, deux frères s'apprêtent à passer une nuit mouvementée. Ces deux chasseurs de fantômes, bardés d'équipements conçus pour capturer les esprits errants, entrent dans la vieille bâtisse abandonnée.

Depuis la disparition de leurs parents, ces deux frères se sont mis en tête de retrouver leurs fantômes. Devenus chasseurs de fantômes, ils décident de fouiller dans tous les lieux hantés. Seul, la tâche n'est pas facile mais à deux ils sont plus forts. C'est une leçon qu'ils ont encore à apprendre...

Un spectacle mêlant frissons, humour et paranormal pour les enfants et adultes de plus de 6 ans.



## Extrait :

---

- C1- Quoi ? Déjà ? Attrape ton aspiratôme !  
C2- Arrête de croire que c'est à chaque fois un fantôme !  
C1- Vite, aide-moi à le brancher !  
C2- Mais c'est pas parce que ça clignote que c'est un fantôme !  
C1- Si, si !  
C2- Mais puisque je te dis que non !

# La Compagnie de la Terre Plate

---

La Compagnie de la Terre Plate s'engage à créer des spectacles innovants et captivants, destinés principalement au jeune public.

Nous croyons fermement que le théâtre a le pouvoir de rendre le monde meilleur en ouvrant la porte à la réflexion sur des thèmes parfois sensibles et évités, sans pour autant donner de morale.

À travers nos représentations et nos interventions auprès du public, nous permettons aux jeunes de découvrir et de s'approprier l'art dramatique, en leur offrant un espace d'expression et de créativité. Nous nous efforçons de créer le théâtre d'aujourd'hui, en utilisant la suggestion et l'illusion théâtrale pour développer des sujets de société et des thématiques universelles.

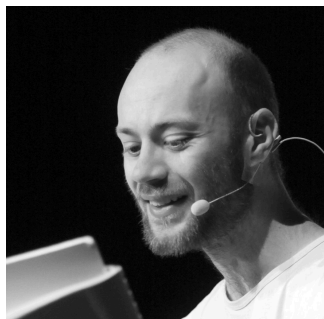
L'objectif de notre compagnie est d'informer et de sensibiliser, tout en offrant des expériences artistiques divertissantes, enrichissantes et formatrices.

- La Compagnie de la Terre Plate



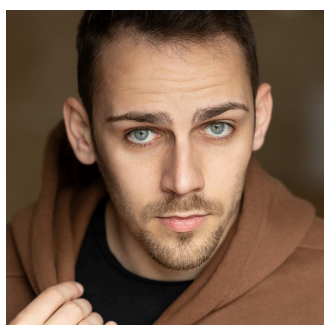
## L'Équipe

---



Franck J. BONNARD

Après une licence en psychologie, il suit le cursus d'art dramatique au conservatoire de Nîmes sous la direction de Mathieu Loiseau. Il y rencontre Guillaume Séverac Schmitz à l'occasion d'un stage sur l'écriture de Wajdi Mouawad. Il travaille ensuite en tant qu'acteur avec Philippe Béranger, *Balade*. Il collabore avec Guy Chambrier à la mise en scène de *Dire la guerre*, un projet immersif avec des collégiens. Il crée et co-dirige la Compagnie de la Terre Plate au sein de laquelle il met en scène *Le Manoir aux Fantômes*, spectacle jeune public à partir de 6 ans. En 2023 il suit la formation professionnalisante Spectacle : Les métiers artistiques du théâtre, au Théâtre des treize vents-CDN de Montpellier.



Clément RADOUAN

Comédien polyvalent installé à Nîmes, il se forme pendant trois ans au Conservatoire de Nîmes, puis poursuit son parcours auprès de la Compagnie Maritime à Montpellier. Il s'intéresse également à l'audiovisuel et réalise plusieurs courts-métrages au sein de l'association Kino Montpellier, nourrissant son regard et son jeu. Depuis 2018, il est régisseur lumière et son au Télémac Théâtre, où il évolue autant en coulisses que sur le plateau, et encadre des ateliers auprès d'adolescents et d'adultes. Co-directeur de la Compagnie de la Terre Plate, il s'occupe de la communication et de la diffusion.

## La Compagnie de la Terre Plate

---



[compagnieterreplate@gmail.com](mailto:compagnieterreplate@gmail.com)



06.50.79.92.83 (Clément RADOUAN)



[compagnieterreplate.fr](http://compagnieterreplate.fr)



[@Cie\\_TerrePlate](https://www.instagram.com/Cie_TerrePlate)



[@CieTerrePlate](https://www.facebook.com/CieTerrePlate)



### Compagnie de la Terre PLate

Association 1901

RNA : W302014842

SIRET : 89126221400010

APE : 90.01Z

Licence spectacle n° 2 : L-D-23-1114



Créé au **télémac théâtre** en 2023

14 rue Fernand Pelloutier

30900 Nîmes