



The poster features a whimsical illustration of two mice standing on the shoulder of a large, ornate perfume bottle. The bottle has a dark, textured body and a metallic, cylindrical cap with a small nozzle. The scene is set in a dark, enchanted forest with large, dark leaves in the foreground and background. Numerous glowing yellow and orange light spots, resembling fireflies or magical sparks, are scattered throughout the scene, creating a magical atmosphere. The title 'GLE' is written in large, bold, white capital letters, and 'AMULETTE' is written below it in smaller, orange, stylized capital letters.

GLE

AMULETTE

de Six Monstres

réalisation : Benjamin Coupié



anjou

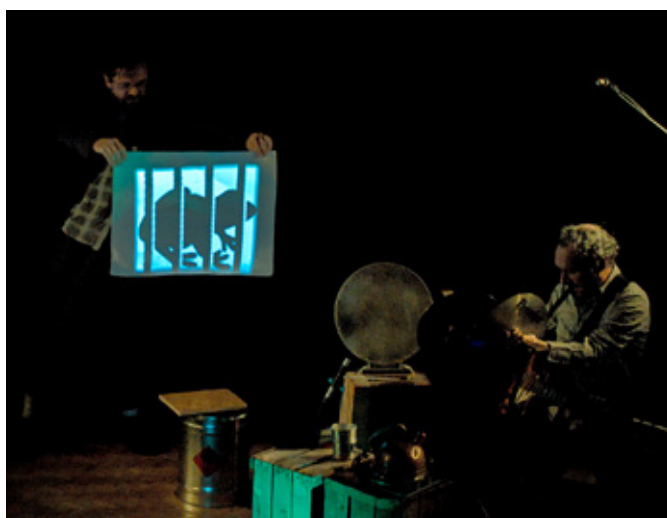


sixmonstres.com

L'histoire

Deux mulots, Séraphine et Michel, quittent leur pied-à-terre et embarquent dans une aventure fantastique, avec pour seul bagage, une mystérieuse «clé amulette» Leur histoire nous est contée en mots et en musique, par deux personnages insolites et ponctuée de films d'animation. Ce n'est pas la destination qui compte, c'est le voyage... Ce qui se passe en chemin.

Un conte musical qui aborde les thématiques de la nature, de l'aventure et du rêve.
Un spectacle jeune public, agréé par l'éducation nationale, qui se joue dans tout type de salles.



Spectacle jeune public à partir de 6 ans

Texte original, film d'animation et interprétation : Simon Astié

Création musicale : Yves-Henri Guillonnet

Interprétation : Simon Astié

Regards extérieurs : Benjamin Tudoux, Jacques Templeraud

Regard chorégraphique : Hélène Maillou

Regard lumière : Natalie Gallard

Note d'intention de Simon Astié

auteur du spectacle, réalisateur des films d'animation

Raconter une histoire, c'est permettre de rêver, de partager des émotions, de transmettre. Les deux derniers spectacles de la compagnie Six Monstres racontaient des histoires, absurdes ou décalées. L'envie d'aller plus loin dans le processus de narration m'a conduit naturellement au conte.

Une résidence d'écriture auprès du conteur Guy Prunier et de la musicienne Marion Cordier, m'a permis de tester la cohérence du récit, ses rebondissements, son lien avec le mime ainsi que le rapport conteur vis à vis du public.

Je souhaite dans mon rôle de conteur un véritable dialogue avec le musicien, Yves-Henri Guillonnet. Le film d'animation quant à lui apparaît de façon inattendue et apporte une note de magie avec la technique du mapping (projection sur des objets). C'est la raison pour laquelle j'ai fait appel à Benjamin Tudoux, qui est au delà d'un regard extérieur, est un «assembleur et sculpteur d'idées» et Jacques Templeraud, spécialisé dans le théâtre d'objet.

J'ai eu envie de construire un récit, raconter une aventure avec des rebondissements, m'inspirant de contes traditionnels de tout pays, mais aussi d'autres disciplines et d'autres auteurs, comme Miyazaki ou Fred. Un conteur n'est pas le simple narrateur d'une histoire. Il apporte son propre point de vue, sa propre sensibilité. Venant à la fois du spectacle vivant et du milieu cinématographique, je me suis nourri du travail de réalisateurs qui ont un univers qui me parle, comme ceux de Tim Burton ou Jim Jarmush.

Raconter c'est suivre le fil d'une histoire en jouant avec le temps.

Quand les deux personnages, conteur et musicien s'installent, il font une escale dans leur périple, répondant à un rythme de voyage, un rituel. On les rencontre par hasard, mais on a l'impression d'un rendez-vous. L'histoire qu'ils nous racontent n'est pas un arrêt mais plutôt un étirement du temps. Comme s'il s'agissait de gros plans sur un détail de leur récit, sur lequel on va s'attarder. Comme s'il y avait une élasticité du temps, ils nous embarquent et nous font naviguer dans ce ralenti, rythmé par des dialogues ou des ellipses, prêts à tout imprévu, ouverts à toute rencontre.

Simon Astié

Note d'intention de Benjamin Tudoux

Regard extérieur

Accompagner. C'est bien de cela qu'il s'agit. Être présent aux côtés de Simon et lui laisser le centre.

Le projet « Clé Amulette est le sien ». Chaque élément constitutif : écriture, ambiance, univers, techniques, dessins, vidéo... viennent de son identité intime.

Je suis donc celui qui le regarde et qui l'aide à sortir de sa tête et de son corps les morceaux bigarrés d'un spectacle pas tout à fait créé et pas encore maîtrisé.

Dans un second temps, j'ai organisé les pièces du puzzle quand celles-ci ont été suffisamment étalées devant nous.

Je prends donc en charge l'organisation et la construction afin que Simon puisse à chaque instant et à chaque poste (interprète, auteur, vidéaste ...), ouvrir les possibilités qui se cachent derrière ses envies. Lui permettre de saisir et accumuler toutes les clés nécessaires au chemin. Lui permettre de les maîtriser afin qu'il puisse choisir de les utiliser ou non.

Accompagner un chemin personnel de création sans, surtout sans éclairer et révéler tout ce qui échappe. Affirmer cette volonté d'un spectacle pour enfant construit avec des références d'adultes - et notamment à l'univers de Jim Jarmusch. Pour ce faire, nous nous amusons avec les ellipses et un rythme qui avance mais jamais de façon réaliste, un temps qui s'étire, qui prends son temps ...

Permettre un voyage au rythme tranquille de l'eau, même stagnante.

Ce qui compte après tout ici (et ailleurs) ce n'est pas tant la destination ... mais ce qui se passe en chemin.

Benjamin Tudoux



L'équipe

Simon Astié

Né à Angers en 1977, est comédien, réalisateur de film d'animation, «vidéo-mappeur».

Diplômé des Beaux Arts d'Angers en 2000

Il crée la Cie Six monstres en 2005, en mêlant des disciplines théâtrales, visuelles et numériques.

Comédien avec les cie Six Monstres, Artbiguë, Crue, Eoliharpe.

Il pratique aussi le Vidéo-mapping, (en projetant des films d'animation sur des surfaces variées) avec les compagnies Six Monstres, Métis, OeilduDo, Nom d'un bouc, ZigZag, Spectabilis, Ergatica, Lez'Arts Vers, Hanoumat, le Cri, Plumes.

En 2018 il est conteur sur le spectacle «Clé Amulette »

Depuis 2001, il est intervenant en milieu scolaire pour des ateliers film d'animation et bruitage.



Yves-Henry Guillonnet

Né à Segré en 1974, est musicien, compositeur, chercheur, comédien, poète et plasticien.

Son parcours, riche de très nombreuses collaborations, l'a amené à mettre en musique chansons, films d'animation, vidéos d'art, documentaires et spectacles vivants.

Il a également co-dirigé des collectifs d'artistes comme, notamment dans la région, le collectif artistique En Face : Galerie d'Art et projet La Plateforme (Jardins flottants).

L'improvisation est au centre de ses recherches, coordonnant des rencontres pluridisciplinaires depuis une vingtaine d'années.

Son travail convoque la musique libre, les arts plastiques, la nature et les sciences humaines. Ses recherches l'amènent à créer des objets artistiques non identifiés comme le Musicomaton (Portrait musical) ou l'Arbre Lyre (le chant de l'Arbre). On le sollicite régulièrement pour la mise en son d'espaces, d'événements artistiques pour lesquels il crée des installations sonores in situ.

Pour ce faire, il détourne les objets, les supports, les éléments pour en tirer des compositions spontanées, prenant comme point de départ le ressenti, la temporalité en jouant avec le hasard, les codes musicaux, l'environnement de création, la nature et l'humain.

Le conteur a un rôle de passeur. Il fait partager des émotions, du rêve...

C'est allier une envie d'écriture et une envie de surprendre le spectateur avec une histoire inédite et l'embarquer dans une aventure inconnue. Bien sûr, je peux m'inspirer de contes déjà existants pour certains rebondissements comme par exemple : l'enfermement de Pinocchio au moment où ce dernier se retrouve dans le ventre d'une baleine. Comme dans la plupart des contes, mon histoire se finira par une morale : savoir rester ouvert aux autres. Elle sera présentée dans la narration, et non par une phrases finale, afin que le spectateur, peu importe son âge puisse se l'approprier naturellement. «Ne pas juger trop rapidement les autres, ne pas se laisser guider par nos appréhensions». Même s'il s'agit d'une morale courante, il est bon de s'en rappeler. Dans ce conte, il n'y a pas de personnages «méchants». Certains peuvent être certes dangereux si on les aborde de prime abord, mais pourtant, cela peut aboutir à de formidables rencontres si on prend le temps de les connaître. Dans de nombreux films des studio Ghibli, et tout particulièrement dans ceux de Miazaki, certains personnages sont monstrueux et ont parfois un caractère épouvantable. Ils peuvent pour autant être généreux, et tout autant monstrueux qu'ils soient, ils sont Humains. «Partir dans le rêve comme on part à l'aventure, à la rencontre des autres, à la découverte de nouveaux univers, réels ou imaginaires. En fin de conte, on ne rêve jamais seul.»



Cie Six Monstres
10 rue Jacqueline Mazé 49130 Les Ponts de Cé

N°SIRET : 485 045 272 00047
Licence PLATESV-R-2022-007500

sixmonstres@yahoo.fr
06 26 88 84 94

sixmonstres.com

Prendre la clé des chants avec Six Monstres

Un homme sort d'une grande bâche noire ; il semble se réveiller et étanche sa soif dans une jarre à grandes lampées. Un voyageur arrive, un bidon de café sur le dos. Il revient de loin et a hâte de repartir. Ces deux-là n'attendent pas Godot et n'ont pas d'activité précise en tête. Si, une seule : se raconter et nous raconter une histoire. Une histoire de deux mulots, isolés dans une maison abandonnée qui, pour trouver leur pitance, vont partir à l'aventure. L'une des réussites de « Clé Amulette » de la compagnie angevine Six Monstres est d'être un *work in progress* : le conteur (Simon Astié) soumet à son complice multi-instrumentiste (Olivier Algourdin) les possibilités d'une suite. C'est tout l'art du conte et du « *on dirait que...* » ; c'est le champ des possibles et d'autant plus quand la vidéo, conçue par Simon Astié, vidéaste inspiré, habille tantôt légèrement, tantôt avec force (l'image du silure) un spectacle par ailleurs à l'économie de moyens astucieuse. Comme le titre l'indique, ce conte musical animé se joue aussi des mots, filant la métaphore sonore en mettant en écho la fuite dans l'espace et la fuite par l'art. Rien de compliqué ici mais rien non plus de bêtifiant. Les plus jeunes s'accrocheront aux effets visuels ; les plus grands s'empareront de la poésie qui émane de cette aventure bucolique à hauteur de rongeurs intrépides mais fragiles.



Simon Astié (à gauche) et Olivier Algourdin.

Photo © Six Monstres

« L'histoire que les deux personnages racontent n'est pas un arrêt mais plutôt un étirement du temps. Comme s'il y avait une élasticité du temps, ils nous embarquent et nous font naviguer dans ce ralenti, rythmé par des dialogues ou des ellipses, prêts à tout imprévu, ouverts à toute rencontre » explique Simon Astié dans sa note

d'intention. Une intention joliment concrétisée sur scène:

LELIAN

Demain, 11 heures et 16 h 30 au Théâtre du Champ-de-Bataille. 5 € et 8 €. Durée : 45 minutes (à partir de 5 ans). Rés. 02 41 72 00 94.

Fiche technique du spectacle

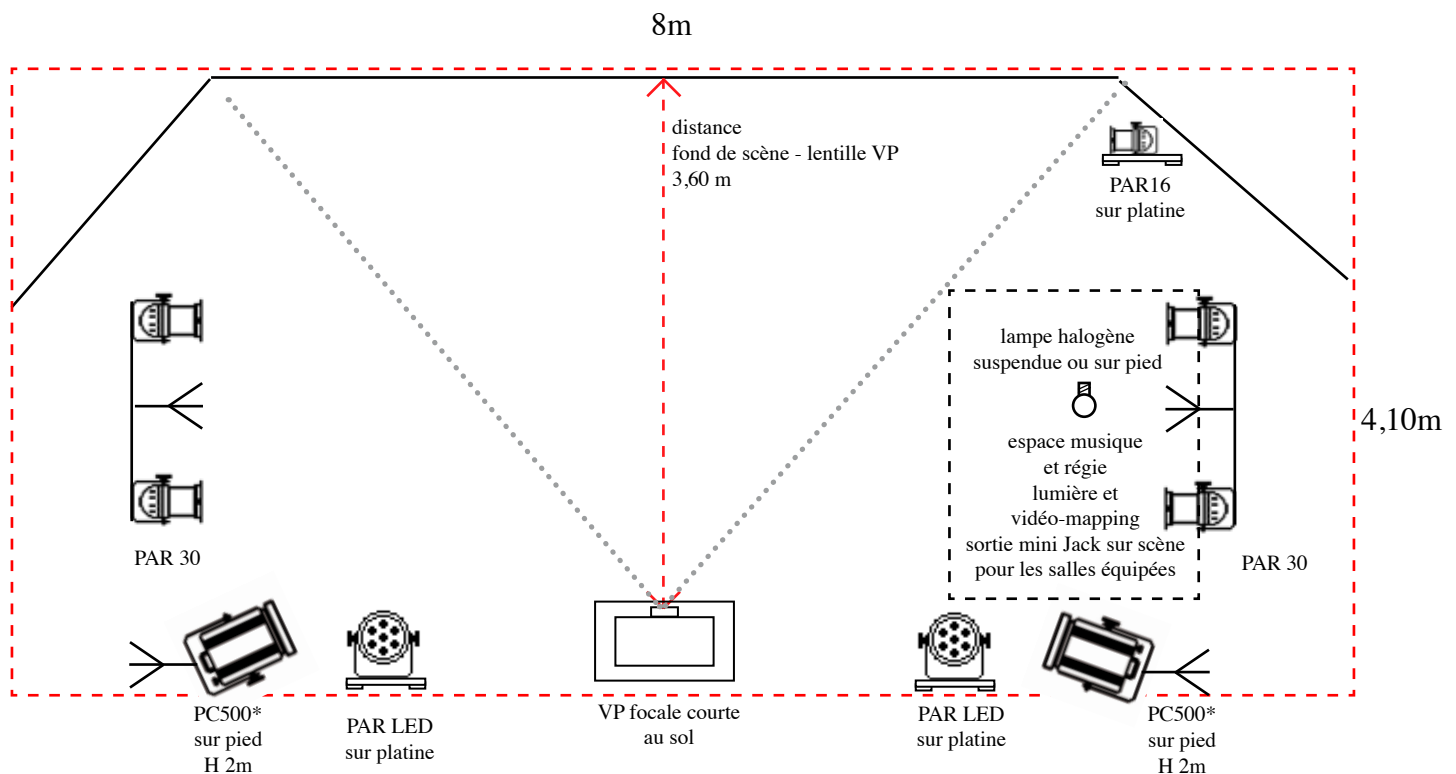
Ce spectacle s'adapte à tout type de lieux. Vous pouvez nous contacter directement en fonction de votre salle, équipée ou non.

plan de feu «grande formule»

Clé Amulette

Fond de scène structure métallique
1 écran central 6 x 2,75m
2 écrans latéraux 2 x 2,75m
support de projection : tissus noir ignifugé

Espace de jeu : Largeur : 8m
Profondeur : 4,10 m
Hauteur : 2,75 m



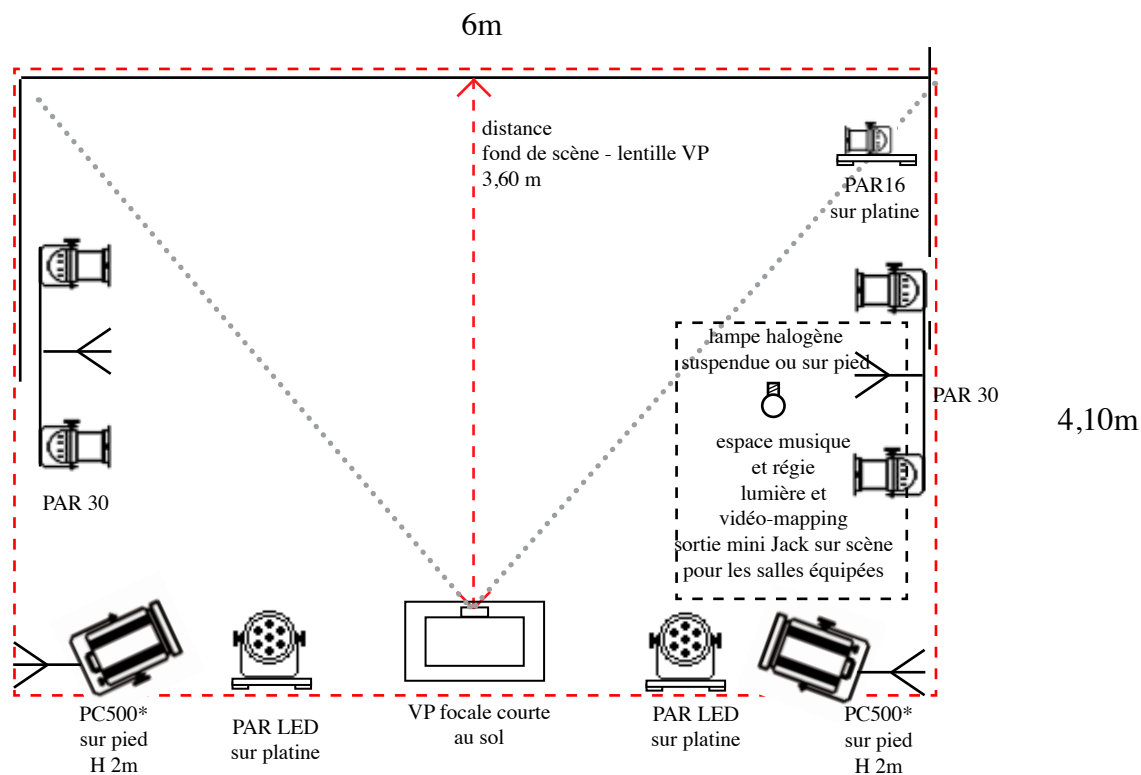
contact technique : Simon Astié 06 74 57 99 78
sixmonstres@yahoo.fr

*l'ensemble du matériel est fourni par le cie Six Monstres
sauf PC 500 ou 1000 sur pied, mis à disposition par la salle,
nous contacter si la salle n'est pas équipée.

plan de feu «petite formule»

1 écran central 6 x 2,75m
2 écrans latéraux 2 x 2,75m
support de projection : tissus noir ignifugé

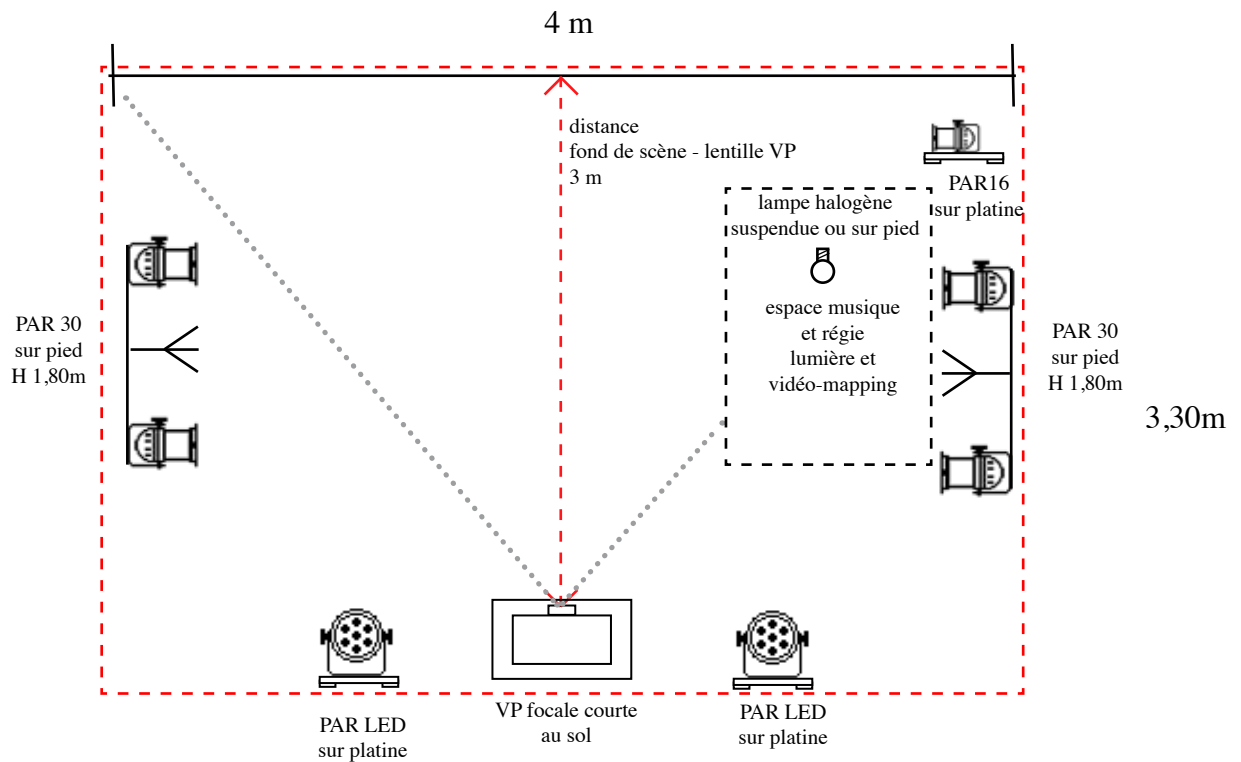
Hauteur : 2,75 m



contact technique : Simon Astié 06 74 57 99 78
sixmonstres@yahoo.fr

*l'ensemble du matériel est fourni par le cie Six Monstres
sauf PC 500 ou 1000 sur pied, mis à disposition par la salle,
nous contacter si la salle n'est pas équipée.

plan de feu «de poche»



Espace de jeu : Largeur : 4m
Profondeur : 3,30 m
Hauteur : 2,45 m

Fond de scène structure métallique
1 écran central 4 x 2,45m
support de projection : tissus noir ignifugé
possibilité de placer les enceintes derrière le fond de scène
Le noir total est recommandé mais cette formule est adaptable sans une salle de classe avec de simples rideaux

contact technique : Simon Astié 06 74 57 99 78
sixmonstres@yahoo.fr

son lumière et vidéo autonome